

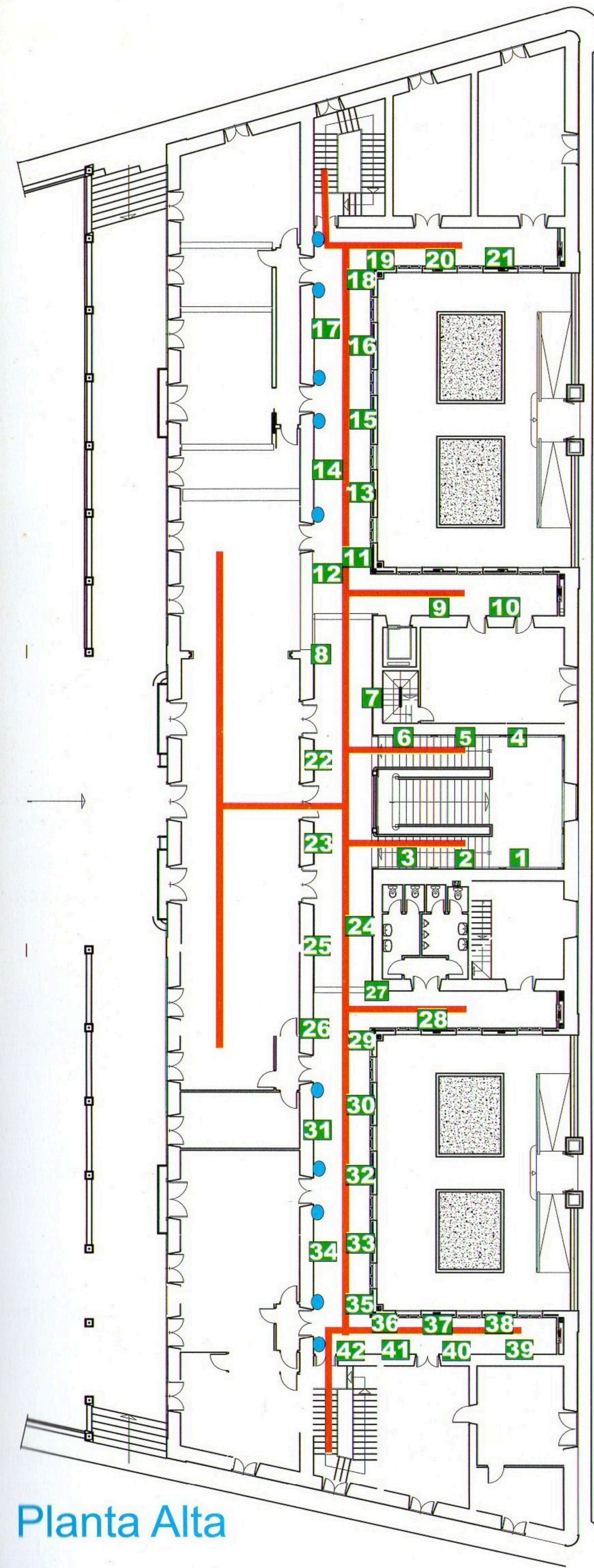
Planta Baja

ESCALERA PRINCIPAL

1. La Piedad. Fco. Rodríguez, S. XVIII. Colección M.
2. Jesús Nazareno. S. XVIII. Colección M.
3. Santa Úrsula. S. XVII-XVIII. Colección M.
4. Nazareno con Simón. S. XVIII. Colección M.
5. M^a Magdalena penitente. 1800. Colección M.
6. Santa Lucía. S. XVII-XVIII. Colección M.



- | Itinerario.
- Área de visitas del Ayuntamiento
- ▭ Tapices
- Esculturas
- Obras pictóricas
- M.= Colección Municipal



Planta Alta

PLANTA ALTA

7. Una Postal Verde. 1904. Museo del Prado
8. Alfonso XII. S. XIX. Museo del Prado
9. Paisaje. S. XVIII. Col. M.
10. Paisaje. S. XIX. Col. M.
11. Bodegón con Flores. S. XIX. Colección M.
12. Alfonso XII. S. XX. Museo del Prado
13. Anónima. S. XVIII. Colección M.
14. Adoración Reyes Magos. S. XVIII. Colección M.
15. Paisaje. S. XIX. Colección M.
16. Escena de Taberna. S. XVIII. Colección M.
17. Adoración Reyes Magos. S. XVI. Colección M.
18. Bodegón con Flores. S. XIX
19. Virgen con el Niño. S. XVI. Colección M.
20. Maternidad. 1843. Colección M.
21. Bodegón con Flores. 1894. Colección M.
22. Esopo. Perdigón. 1908. Colección M.
23. Alfonso XIII niño. S. XIX. Colección M.
24. Dido y Eneas. 1889. Museo del Prado
25. M^a Cristina y Alfonso XIII. 1895. M. del Prado
26. Paisaje de Filipinas. 1884. Museo del Prado
27. Jesucristo. S. XVIII. Colección M.
28. Anónima. S. XIX. Colección M.
29. Inmaculada. S. XVIII. Colección M.
30. Bodegón con Flores. S. XIX. Colección M.
31. Paisaje de Filipinas. 1887. Museo del Prado
32. Interior. S. XVIII. Colección M.
33. Interior Holandés. S. XVII. Colección M.
34. Interior Ruinas. S. XIX. Museo del Prado
35. Retrato. S. XIX. Colección M.
36. Paisaje. S. XIX. Colección M.
37. Paisaje. S. XX. Colección M.
38. Paisaje. 1897. Colección M.
39. Paisaje. S. XX. Colección M.
40. Paisaje. S. XX. Colección M.
41. Paisaje. S. XIX. Colección M.
42. Paisaje. S. XIX. Colección M.

El edificio de las Casas Consistoriales, erigido a finales del siglo XIX sobre los cimientos del convento clariso de San José, representa el ejemplo más relevante del Neoclasicismo en esta Villa.

Con proyecto inicial de Pedro Maffiotte de 1869 e intervención de Manuel de Oraá en 1882, el resultado es una fábrica sumamente equilibrada. Presenta planta en forma de tridente con dos patios traseros abiertos y simétricas galerías que parten del cuerpo central y que acogen las dependencias administrativas.

La fachada queda singularizada por una entrada porticada que se alza sobre la escalinata que remata la plaza. Ésta, proyectada por Antonio Pintor Ocete e inaugurada en 1912 tras la intervención de Mariano Estanga, queda definida como un tablero bicolor de losetas de hormigón, con dos bancos centrales de planta circular y cuatro laterales decorados con el escudo municipal en el respaldo, distribuidos a lo largo de la balaustrada que delimita el recinto rectangular.

Escenario ideal para las grandes solemnidades, la Plaza del Ayuntamiento sirve de lienzo a las tradicionales alfombras de arena que se confeccionan con motivo de la celebración de la Infraoctava del Corpus Christi.

